

หลักเกณฑ์การจัดประเภทผลิตภัณฑ์
ที่มีลักษณะคาบเกี่ยวระหว่าง “ชา ชาจากพีช และเครื่องดื่มในภาชนะบรรจุที่ปิดสนิท”

ลักษณะผลิตภัณฑ์

"ผลิตภัณฑ์ที่ได้จากส่วนต่างๆของพีช ที่ผ่านกระบวนการทำให้แห้ง อาจผ่านการบดหยาบหรือลดขนาด โดยมีจุดมุ่งหมายเพื่อนำไปบริโภคโดยการต้มหรือชงน้ำ"

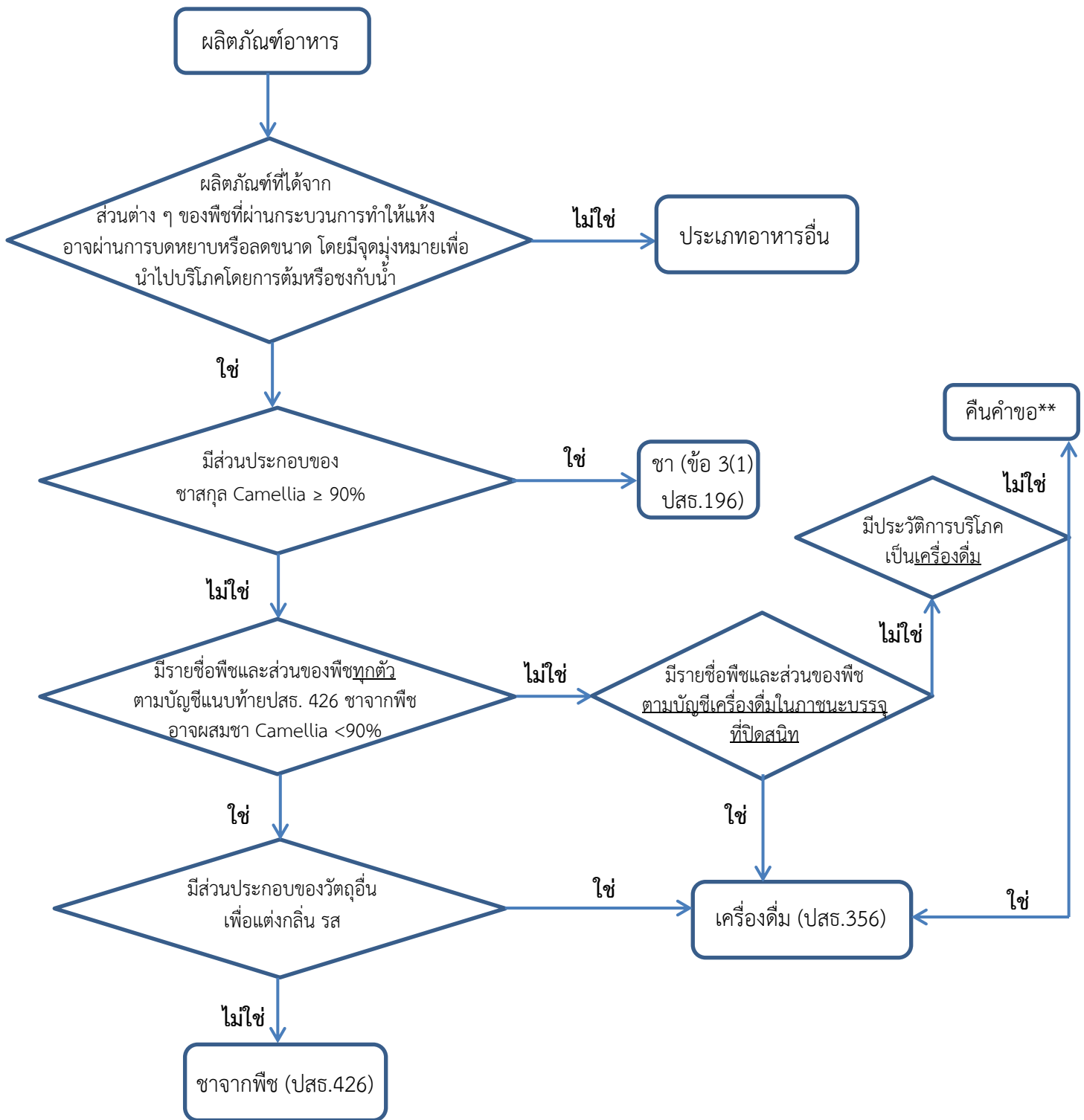
ประเภทอาหารที่มีความคาบเกี่ยว

1. ประกาศกระทรวงสาธารณสุข (ฉบับที่ 196) พ.ศ. 2543 เรื่อง ชา (ใบ ยอดและก้านของชาสกุล Camellia)
2. ประกาศกระทรวงสาธารณสุข (ฉบับที่ 356) พ.ศ. 2556 เรื่อง เครื่องดื่มในภาชนะบรรจุที่ปิดสนิท (เครื่องดื่มชนิดแห้ง)
3. ประกาศกระทรวงสาธารณสุข (ฉบับที่ 426) พ.ศ. 2564 เรื่อง ชาจากพีช (กำหนดรายชื่อพีชและส่วนของพีชที่ให้ได้ โดยใช้ตัวเดี่ยวหรือผสมกันได้ และผสมชาสกุล Camellia ได้)

http://www.ratchakitcha.soc.go.th/DATA/PDF/2564/E/102/T_0008.PDF

หลักเกณฑ์การพิจารณา

1. ผลิตภัณฑ์ที่มีชาสกุล Camellia มากกว่า หรือเท่ากับ 90% และมีส่วนผสมของชาจากพีชเท่ากับหรือน้อยกว่า 10% (เพื่อแต่งกลิ่น*) จัดเป็น “ชา” ตามประกาศฯ ฉบับที่ 196 (หมวดอาหาร 14.1.5) โดยมีคุณภาพมาตรฐานตามข้อกำหนดของชา ตามข้อ 3(1) เช่น
 - ใบชาเขียว 90% มะตูมแห้ง 10% → ตัวอย่างชื่ออาหาร ชาเขียวกลิ่นมะตูม
 - ใบชา 90% ใบเจียวกุหลาบ 5% ใบหม่อน 5% → ตัวอย่างชื่ออาหาร ชากลิ่นเจียวกุหลาบและหม่อน
 - * พีชแต่ละชนิดมีกลิ่นเฉพาะ จึงอนุโลมให้นำมาใช้เพื่อแต่งกลิ่นในชาได้
2. ผลิตภัณฑ์ไม่เข้าข่ายข้อ 1 คือ ผลิตภัณฑ์ที่มีส่วนผสมของชาจากพีช (ตามบัญชีแนบท้ายประกาศฯ ฉบับที่ 426) รวมกัน 100% หรืออาจมีส่วนประกอบของชาจากพีชและส่วนต่างๆ ชา Camellia (น้อยกว่า 90%) และไม่มี การแต่งกลิ่นหรือรส (วัตถุแต่งกลิ่นรส (flavouring agent) และสารปรุงแต่งรสชาติ) จัดเป็น “ชาจากพีช” ตามประกาศฯ ฉบับที่ 426 (หมวดอาหาร 14.1.5) เช่น
 - กลีบบัวหลวง 80% ดอกเก๊กฮวย 20% → ตัวอย่างชื่ออาหาร ชากลีบบัวผสมดอกเก๊กฮวย
 - ใบชา 50% ดอกมะลิ 30% ดอกกุหลาบ 20% → ตัวอย่างชื่ออาหาร ชาผสมดอกมะลิและกุหลาบ
3. ผลิตภัณฑ์ตามข้อ 2 ข้างต้น และมีการแต่งกลิ่นหรือรส (วัตถุแต่งกลิ่นรส (flavouring agent) และสารปรุงแต่งรสชาติ) จัดเป็น “เครื่องดื่มในภาชนะบรรจุที่ปิดสนิท” ตามประกาศฯ ฉบับที่ 356 (หมวดอาหาร 14.1.4.3) เช่น
 - กลีบบัวหลวง 80% ดอกเก๊กฮวย 18% น้ำตาลทราย 2% → ตัวอย่างชื่ออาหาร เครื่องดื่มชาบัวผสมเก๊กฮวย รสหวาน
 - ใบชา 50% ดอกมะลิ 30% ดอกกุหลาบ 19% กลิ่นพีช (peach flavour) 1% → ตัวอย่างชื่ออาหาร เครื่องดื่มชาผสมกลิ่นพีช
4. ผลิตภัณฑ์ที่มีส่วนผสมของชาจากพีช (นอกเหนือบัญชีแนบท้ายประกาศฯ 426)
 - มีรายชื่อใน “บัญชีชื่อพีชที่อนุญาตให้ใช้ในเครื่องดื่มในภาชนะบรรจุปิดสนิท” → “เครื่องดื่มในภาชนะบรรจุที่ปิดสนิท” ตามประกาศฯ ฉบับที่ 356 (หมวดอาหาร 14.1.4.3)
 - ไม่มีรายชื่อใน “บัญชีชื่อพีชที่อนุญาตให้ใช้ในเครื่องดื่มในภาชนะบรรจุปิดสนิท” แต่มีประวัติการบริโภคเป็นเครื่องดื่ม → “เครื่องดื่มในภาชนะบรรจุที่ปิดสนิท” ตามประกาศฯ ฉบับที่ 356 (หมวดอาหาร 14.1.4.3)
 - ไม่มีรายชื่อใน “บัญชีชื่อพีชที่อนุญาตให้ใช้ในเครื่องดื่มในภาชนะบรรจุปิดสนิท” และไม่มีประวัติการบริโภคเป็นเครื่องดื่ม → ให้ผู้ประกอบการทำเอกสารขอเพิ่มรายชื่อพีชที่กลุ่มกำหนดมาตรฐาน / ประเมินเพิ่มเติมเงื่อนไข (แล้วแต่กรณี)



** กรณีเข้าข่ายเป็น “ชาจากพืช” ทำหนังสือขอเพิ่มรายชื่อที่กลุ่มกำหนดมาตรฐาน (รายละเอียดในปอย. เรื่องคำชี้แจง ปสร. ชาจากพืช)
กรณีเข้าข่ายเป็น “เครื่องดื่มนอกาขณะบรรจุที่ปิดสนิท” ทำการทวนสอบหรือประเมินเพิ่มเติม ตามคู่มือประชาชน เรื่องการประเมินความปลอดภัยอาหาร